

# 読み書き困難のアセスメント と支援の実際

東京学芸大学  
小池敏英

1

## LD | 学習障害の定義

### 医学的定義

■ DSM-5 | アメリカ精神医学会

限局性学習障害

■ ICD-11 | 世界保健機関(WHO)

特異的読字障害  
特異的書字障害  
特異的算数能力障害



学習障害のみでなく学習困難  
を含めて捉えることが大切！

### 教育学的定義

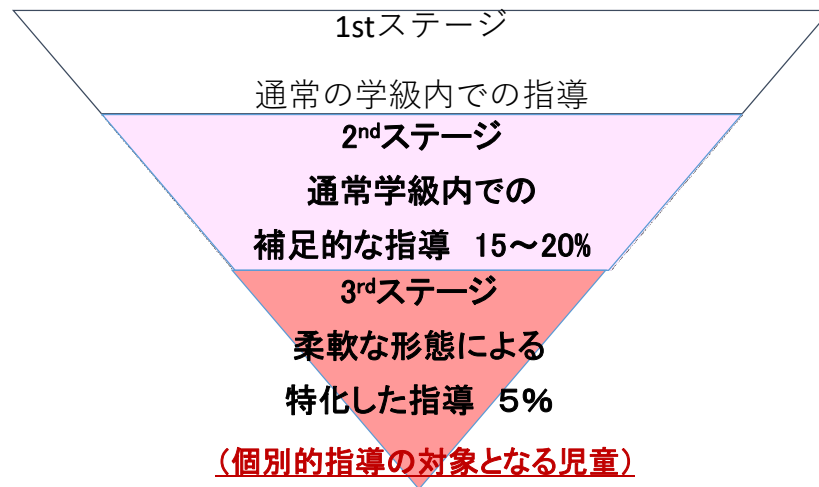
■ 学習障害定義 | 文部科学省

1. 全般的な知的発達に遅れはない
2. 聞く、話す、読む、書く、計算する、推論する能力のうち、特定のものの習得と使用に著しい困難を示す
3. 障害の原因として、中枢神経系に何らかの機能障害が推定される
4. 視覚障害、聴覚障害、知的障害、情緒障害などの障害が直接の原因ではない
5. 環境的な要因によるものではない

教育現場には多様な  
児童を認める

2

## RTIモデルとは



◆ 早期からの適切な支援により、自己効力感を持った子供を育てる。このことは学習性無力感を軽くする。

3

## 学習性無力感

長期にわたって、ストレスを回避できない環境に置かれた人や動物は、その状況から逃れようとする努力すらしなくなるという現象

4

# ひらがなの読み困難

診断・治療のための実践ガイドライン(2010)が、使われている。  
 単音リスト、有意味語リスト、無意味語リスト、単文リストの4種のリストの内、2種以上のリストで、音読が基準値(平均+2SD)1を超える場合に、読み障害の候補とする。



◆ひらがなの読み困難者・・・①学習性無力感が強い  
 ②多くの者は、高学年で、漢字単語の読み書き困難を示す。

# 単語リスト

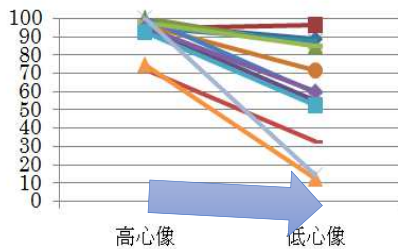
◆社会科の単語には、イメージ性の低い単語と、高い単語が含まれている。

3年生リスト		4年生リスト		5年生リスト		6年生リスト	
高心像	低心像	高心像	低心像	高心像	低心像	高心像	低心像
正月	週間	外国	協同	会社	未然	自由	組織
空気	年代	給食	何回	風船	時季	大切	権利
神社	市立	鉄板	物産	海岸	性質	薬品	政治
水道	地区	勉強	選別	病気	精度	努力	議員
家族	世代	歩道	以前	屋上	寒流	農業	国連
鉄道	工業	習字	感知	草原	水産	家庭	公約
日本	意見	大雨	本部	植物	要素	点字	運営
銀行	曜日	火山	組合	梅雨	酸性	温室	保障
食事	県立	空港	品種	天気	効率	競争	加盟
病院	時期	老人	合成	医者	地帯	授業	基金
地図	日時	森林	隊員	大豆	程度	国旗	電子
公園	様子	大人	分別	動物	国土	食品	機関
道路	行事	遠足	原料	屋根	品質	小麦	公報
手紙	作物	火事	共同	果物	産業	戦車	主義
時計	全体	地球	各地	電池	規制	牧場	有数
写真	中央	電球	調節	新車	数量	人間	条約
新聞	記号	台風	県民	強風	特長	食料	産業
電話	全国	石油	利用	肉牛	林業	天皇	効果
学校	今度	台所	苦心	野菜	自給	建物	停戦
交番	年表	工場	出勤	自分	耕地	南極	内閣

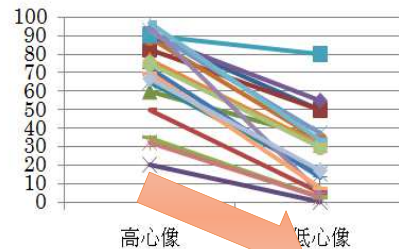
# LD児の結果

≪漢字単語の読みテストの正答率≫

ひらがなの流ちょうな読み：良好



ひらがなの流ちょうな読み：困難



ひらがなの流ちょうな読みが困難な者は、低心像の漢字単語の読みの低成績を示す

# 『読めた』『わかった』『できた』読み書きアセスメント

The screenshot shows a digital assessment interface. At the top, it says '『読めた』『わかった』『できた』読み書きアセスメント'. Below this are two illustrations of children in a classroom. Under each illustration are two buttons: '通常学級用' (Regular Class Use) and '通級・特別支援教室用' (Special Class Use). At the bottom of each section is a '終了' (End) button. There are also checkboxes for '表示' (Display) and '説明を表示' (Show explanation).

27年・28年4月に都内の小・中学校に配布

東京都教育委員会  
[http://www.kyoiku.metro.tokyo.jp/buka/shidou/tokubetsushien/tokushi-sck\\_shidou/yomikakiasesumento.pdf](http://www.kyoiku.metro.tokyo.jp/buka/shidou/tokubetsushien/tokushi-sck_shidou/yomikakiasesumento.pdf)

小学校版

通常の学級用アセスメント

- 漢字の読み書きテスト
- ひらがなの流ちょうな読みテスト
- 特殊音節テスト
- 聴覚記憶テスト

通級指導教室用アセスメント

- 漢字の読み書きテスト
- ひらがなの流ちょうな読みテスト
- 特殊音節テスト
- 視覚記憶テスト
- 聴覚記憶テスト
- 音韻意識テスト

中学校版

通常の学級用アセスメント

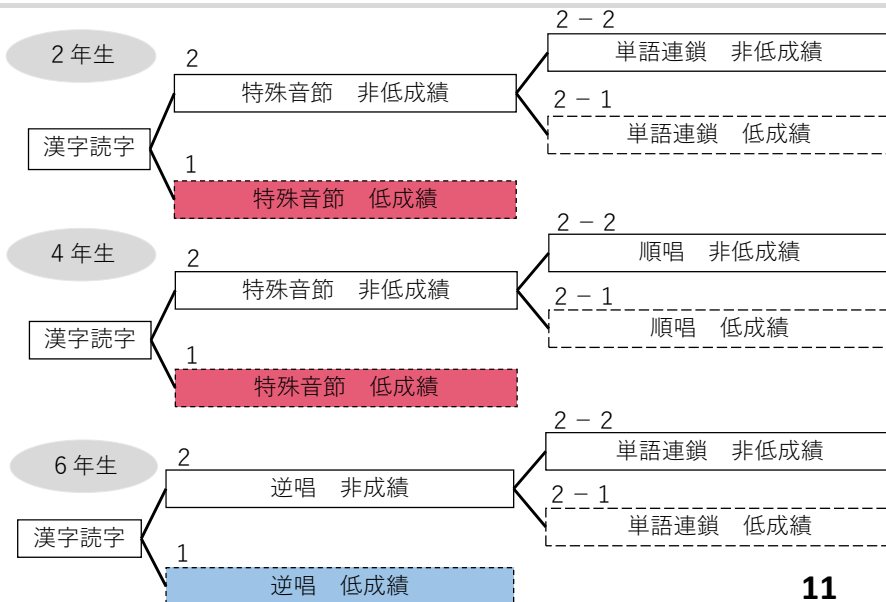
- 文章読解テスト
- 図表の読み取りテスト
- 漢字の読み書きテスト
- 英単語つづりテスト

低成績の背景を詳しく調べます

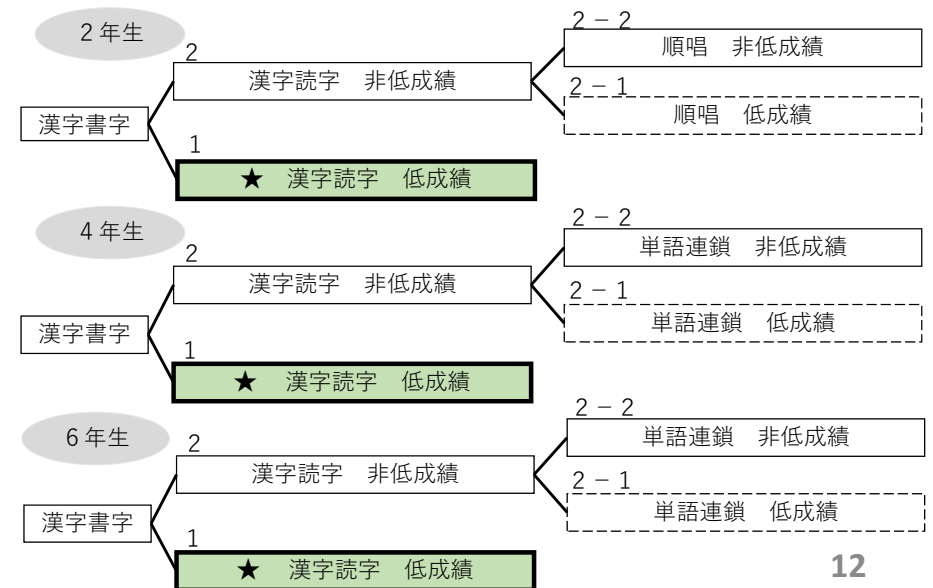
通級指導教室用アセスメント

- 文章読解(マクロルール)テスト
- 図表の読み取り(マクロルール)テスト
- 情報の活用テスト
- 平仮名の流ちょうな読みテスト
- 部首・部品テスト
- 聴覚記憶テスト
- 視覚スキルテスト
- ローマ字の書きテスト
- 英語視覚性語いテスト
- 英語正書法知識テスト

通常学級における漢字の読み困難のリスク要因



通常の学級における漢字書き困難のリスク要因



●ひらがなの流ちょうな読みの低成績者は、漢字の読みの低成績を示す傾向が強い。

●漢字の読みの低成績者は、漢字書字の低成績を示す傾向が強い。

■クラス全体の成績マップを見ると、低成績の組み合わせを示す児童とともに、リスクがあっても、漢字の読み書き低成績を示さない児童もいる。

⇒ 児童の努力を反映している可能性が大

## 読み書きスキルの把握とクラスワイド支援の効果

読み書き困難の背景要因が重複すると、困難が重くなる

⇒重複しないように支援する必要がある

クラスワイドの支援効果

プリントワークでモジュールの時間に実施  
⇒10パーセント以下の児童に効果的

## 通常の学級における読み書き支援効果

対象：X県 小学2年生 275名

介入群

180名



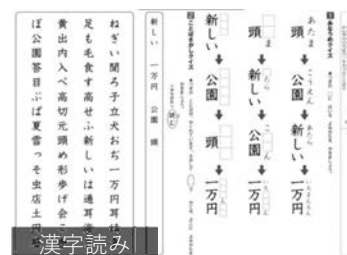
未介入群

95名

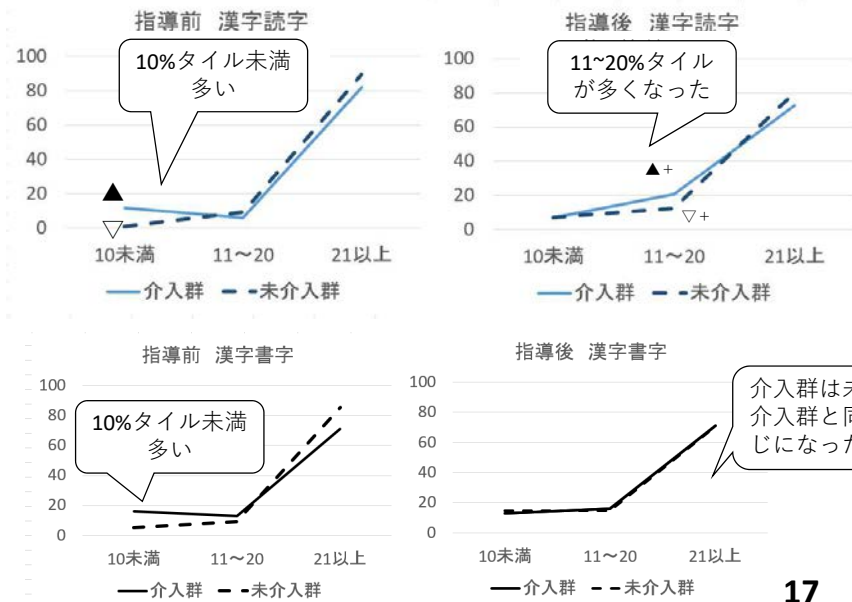
学級の中で決まった時間に  
支援プリントに取り組む

漢字の読み書きの  
支援効果を比較

## 支援プリント



国語の教科書の各単元で扱われている、語句や漢字について学習するプリント



## ひながなの読み支援

単語を「まとまりとして読む力」の支援は、効果的！

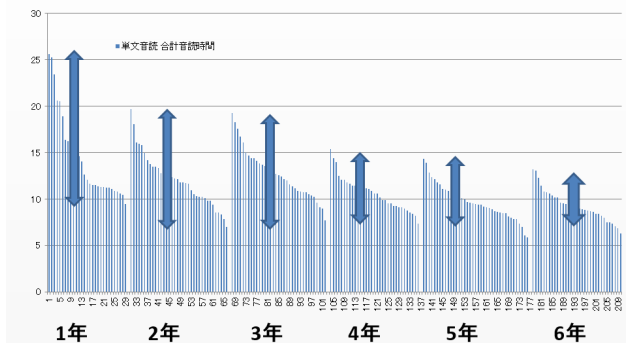
Point

文章中の単語を読めるようにする

- **学習する予定の文章**  
文章中の単語が読めるよう支援  
⇒ **読み速度の増加**      **誤読の減少**
- **初めて読む文章**  
未学習の文章の音読を、指導前と後で評価した。  
⇒ **連続して流ちょうに読める文節数が増加**  
**読み時間は短縮**      **誤読の減少**

ひらがな単語をまとまりとして読む力は、1~3年生で発達が著しい（個人差が大きい）

単文音読 合計音読時間



◆低学年では、音読に時間がかかる子どもが多い。クラス内の幅が大きい（学習障害ではないが、国語の学習に支障が生じる→ クラス全体に対する支援が大切）

教科書に基づく音読指導課題  
（フリーで利用）

<http://smileplanet.net/specialty/>

スマイル・プラネット ● トップページ ● スマイル・プラネットについて ● お問い合わせ

特別支援が必要な子どものための発達障害向け教材

小学校では、クラスの全員が同じ教材で学習するのが一般的です。しかし、それらの教材には漢字の学習が困難な児童もいます。そこで、児童の得意、不得意に合わせて、さまざまな内容から選んで使えるプリントをご用意しました。

認知特性別 スマイル式プレ漢字プリント

プレ漢字プリントの設定

児童の学年: 1 2 3 4 5 6

おきたい教科書: 光村 東洋 その他

単元名: ふきのとう (1) (国語教科書)

決定

ふきのとう ほか(1)【読書言南】  
ふきのとう ほか(2)【書香亭】  
ふきのとう ほか(3)【週紙門】  
たんぼぼのちえ ほか(1)【黄色本毛】  
たんぼぼのちえ ほか(2)【高風吟】  
たんぼぼのちえ ほか(3)【盛考知】  
かんざつ名人になろう ほか(1)【何形数囉】  
かんざつ名人になろう ほか(2)【体話近問】  
かんざつ名人になろう ほか(3)【思話聞】  
同じぶぶんをもつ かん字(1)【線会社内】  
同じぶぶんをもつ かん字(2)【東広店肉】  
同じぶぶんをもつ かん字(3)【切刀行】  
スイミー(1)【海魚前】  
スイミー(2)【元岩教】  
お話のさくしゃになろう ほか(1)【分給池野】  
お話のさくしゃになろう ほか(2)【原丸点鳥】  
お話のさくしゃになろう ほか(3)【友回歩】



【「お話に出てくる言葉①②」のレベルについて】

【レベル1】



文章中の色のついた言葉と同じ言葉を選択します。

【レベル2】



文章中の空欄に入る言葉を選択します。

25

【レベル3】



文章はなく、作品に出てくる言葉を選択します。

レベル1、レベル2、レベル3の課題の実施で、読みつまりが減少することを、確認できました。

26

漢字の読み支援

Point

漢字単語のイメージ性を高める

- イラストを用いた学習  
漢字に関するイラストもちいてイメージ性を高める
- エピソードを用いた学習  
子供の経験やエピソードから漢字単語のイメージ性を高める

27

漢字の書きの支援

Point

比較的得意な力を使って、漢字の形を想起するためのヒントを学習する

- 聴覚的な記憶や操作が弱い⇒  
比較的視覚的な力が強い  
→漢字の部品をブロックのように組み立てる  
→イラストによって視覚的イメージを付加する
- 視覚的な記憶や操作が弱い⇒  
比較的聴覚的な力が強い  
→漢字の部品に名前をつけ、言語的なヒントにする

漢字をブロックに分ける意識が弱い

リマインドさせると効果的！

28

①

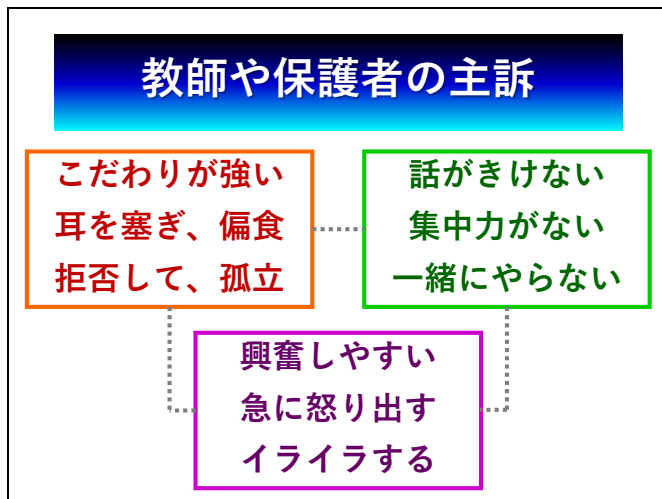
2018/09/08/15:00-16:30  
スマイル・プラネット 主催  
第6回 教育セミナー (第二部 パネル)

## ASDの特徴をもつ子どもへの 支援について考える —課題解決と具体的な対応—

立教大学 現代心理学部  
大石 幸二

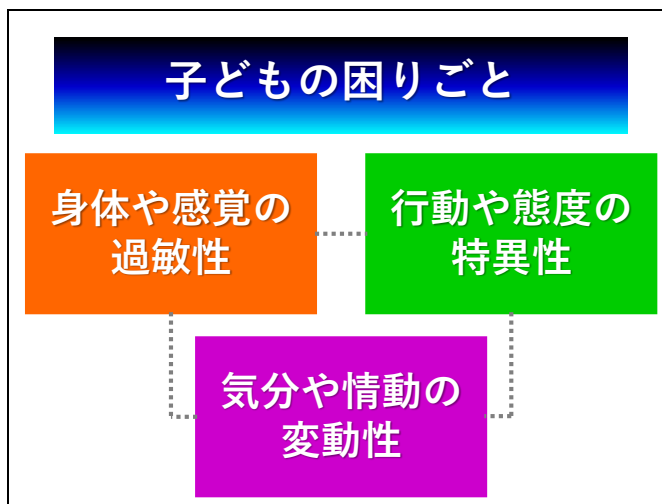
ASD(自閉スペクトラム症)は、社会的コミュニケーション障害(SCD)と限局反復行動(RRBs)を主特徴とする神経発達症群のひとつです。

②



保育所や幼稚園、小中・高等学校に何うと、先生方や保護者の方々が、左記のようなことがらで困っていらっしゃるとおっしゃいます。

③



先生方や保護者の方々が困っていらっしゃることを、お子さん自身の困りごとと対応づけると、左記のようになるかもしれません。①感覚が過敏で乱されやすく、そのために、②情緒が不安定になりやすく、その結果として、③行動が独特の様子になりやすいというわけです。

④

## 過敏で力が入るからだ



感覚が過敏だと、それを調整しようとして身体が様々な反応するかもしれません。

⑤

## 変動を抑えるふるまい



情緒が不安定だと、声をあげたり、身体をせわしなく動かしたり、時にはイラ立ちを露わにして場面に適応しようと試みるかもしれません。

⑥

## 特異なやり方での対処



その結果、行動は特徴を持たない子どもとは幾分異なる仕方になったり、タイミングやテンポがズレたり、一見逸脱に見える様子を示すことにより、次第にマイルールがこしらえられる場合があります。

⑦



ASDをもつ子どもの身体・感覚、気分・情動、行動・態度に目を向け、本人自身が自己対処するとともに、周囲の関係者が理解を深めるための手がかりも英国で出版されたりしています。

⑧

### 心理教育に活かせる手法



**C. Grey 女史**

<p>1</p> <p>Sometimes I feel frustrated or upset.</p> <p><b>事象の客観化</b></p>	<p>2</p> <p>It's OK to feel frustrated but I need to stop and calm down.</p> <p><b>情動の肯定化</b></p>
<p>3</p> <p>My work doesn't need to be perfect. I just need to try my best.</p> <p><b>行動の目標化</b></p>	<p>4</p> <p>When I am frustrated or upset I can tell Mrs. Ashley or Mrs. Holbrook and they can</p> <p><b>行動の代替化</b></p>

ソーシャルストーリー法の中で扱われていることがらを見ると、日々のかかわりで参考にできることがあります。心理的に安定すると、注意は外界に向きやすくなり、教室の仲間とかかわり合おうとするゆとりが生まれます。

⑨

### 安心で、既有技能が活きる

注意	・ 耳を傾けて聴く
注意	・ 見るべきものに目を向ける
記憶	・ 見たままに写しとる
記憶	・ 知っていることと照合する
推論	・ イメージする、類推する
操作	・ 道具を正しく効果的に扱う

教室の中では、子どもたち（幼児・児童生徒）に求められることがあります。これらはきもちにブレーキをかけたり、やる気のアクセルを踏むことと関連して扱います。

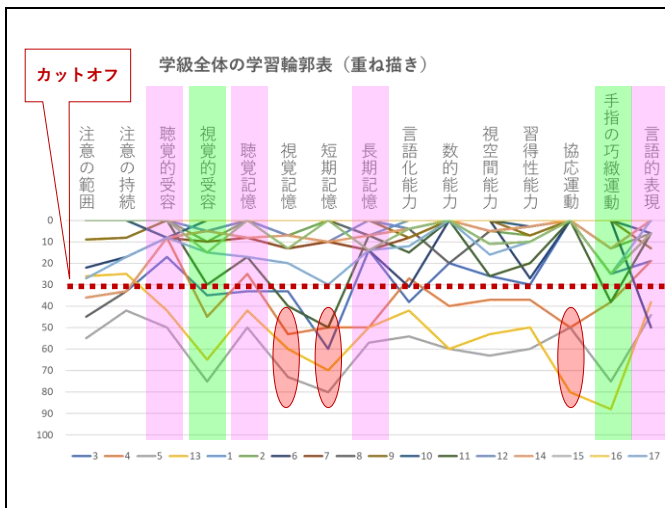
⑩

## ほんとうのわたしを見つけて

受容	連合	表出
注意	記憶 推論	操作 (表現)

埼玉県には、「ほんとうのわたしを見つけて」という学習輪郭票があります。教室の中で在籍している子どもたち（互いに、皆の手本になり合う存在）は、どれくらいすでもつ能力を発揮できているのでしょうか。

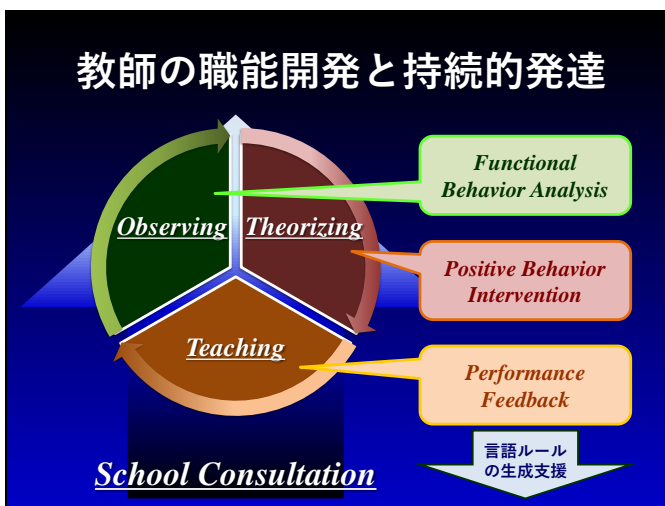
⑪



これらのプロフィールを、学級全員分重ね描きするとどうなるでしょう。その学級全体の学習輪郭が捉えられます。そこで、学級集団の特徴と打つべき

「手」が見えてくる場合があります。

⑫



教室の中で、教師が学級集団全体の特徴に目を向け、観点を持つて捉え、理解しようとするこは、職能発達のはじめの一歩なのです。



一般社団法人  
Kids  
サポート  
デザイン

NPO法人スマイル・プラネット様  
第6回 教育セミナー  
2018年9月8日（土）13:00-16:35

第二部 パネルディスカッション

# 発達に遅れや偏りがある 子どもたちの特性理解

一般社団法人Kidsサポートデザイン理事  
坂本千奈（臨床心理士）

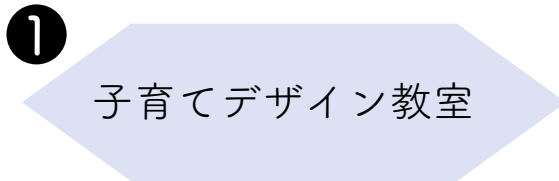


発達に障がいや特性を持つ子どもたちが  
自分らしく育つ環境をデザインします。

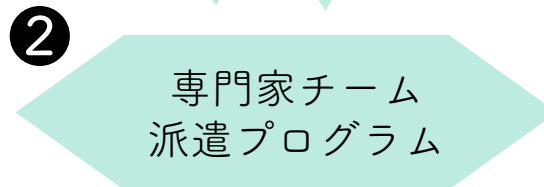
## 子どもの発達にかかわる多分野の専門家チーム

臨床心理士・言語聴覚士・作業療法士・理学療法士・保育士・小児科看護師など

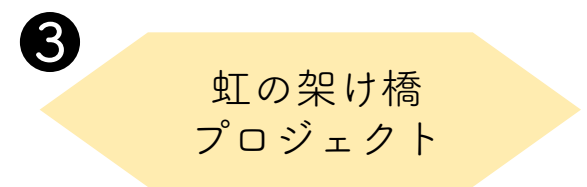
主な事業



保護者が専門家と共に  
学びながら子育ての指針を  
作っていくプログラム



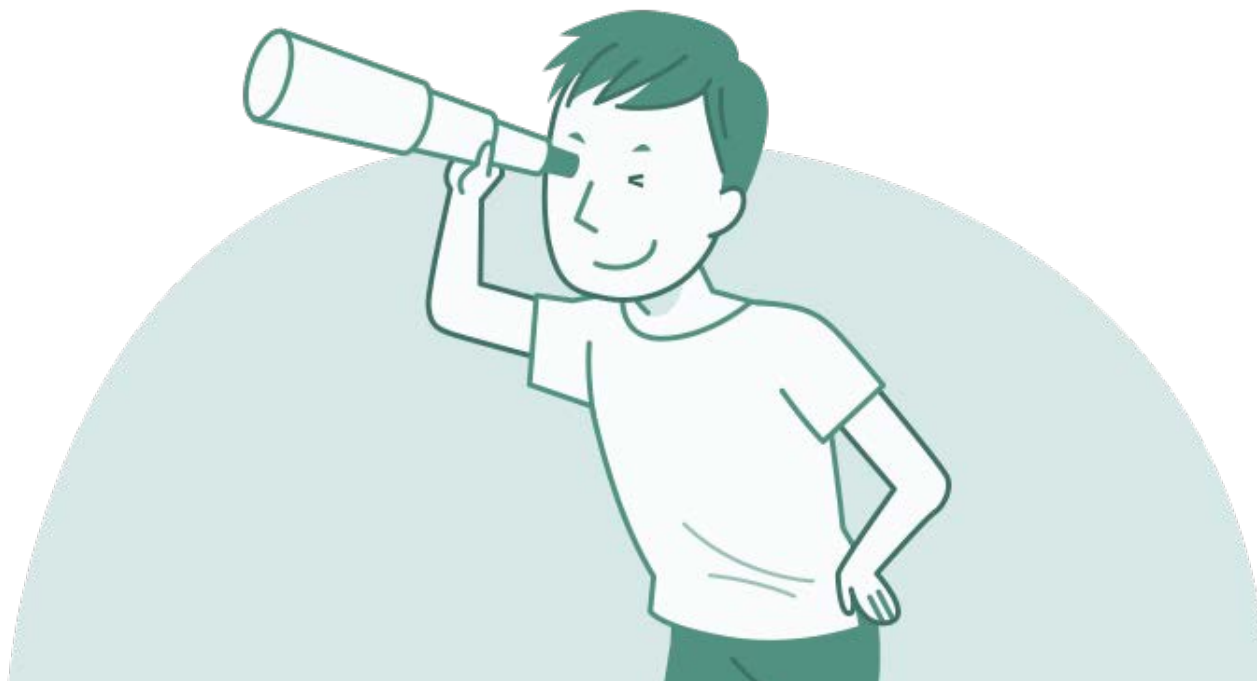
相談療育機関・園・学校等  
巡回相談・出張プログラム・  
研修・ワークショップ等



地域社会の様々な企業・  
団体・個人とのコラボによる  
発達障がいの普及啓発

ちょこっとエクササイズ (坂本, 2018)

配布資料を細く丸めて望遠鏡を作ります  
その望遠鏡で会場内を見まわし、“赤いもの”を  
できるだけたくさん見つけてください



# これを見た方は そっと一瞬だけ 手を挙げてください



【補足】当日は、望遠鏡エクササイズスタートの合図と同時に会場スクリーンに上記スライドを提示し、終了直前に消しました。

10名程度の方がこのスライドに気付いて挙手していただきましたが、ほとんどの方が気付かなかった、という結果でした。

ASD傾向のあるお子さんの中には、状況を俯瞰してみることが苦手で、細部に注目しやすい「木を見て森を見ず」という特性をお持ちの方もいるということを経験していただき、そのようなお子さんに対して周囲がどのような声かけをするとよいかを考えていただくきっかけとなればと願っております。

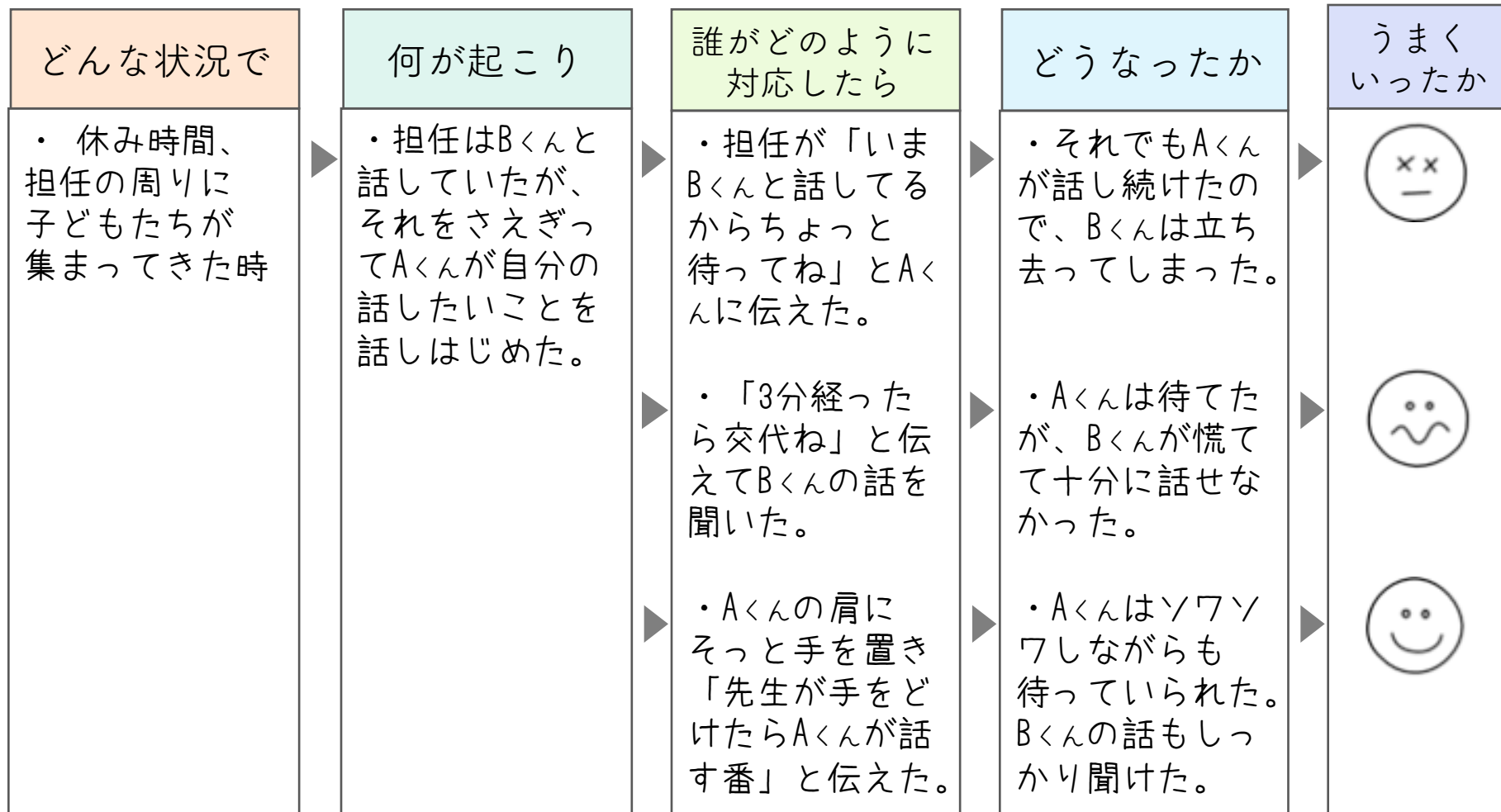


# 気になるお子さんのことをもっとよく知るための エピソードの集め方

どんな状況で	何が起こり	誰がどのように 対応したら	どうなったか	うまく いったか

# STEP ① エピソード集め・記録(例)

□ 順番を待つことが苦手なAくんの例



## STEP② 集めたエピソードの整理



- いま最も気がかりなこと／困っていることは何か  
困っているのは誰か
- 気になる行動は、①いつ、②どこで、③誰に対して、  
④どのような状況またはきっかけで起きるのか／起きないのか
- それに対して周囲はどのように対応・反応したか
- 周囲の反応や対応は、その行動の現れ方や持続時間に  
影響を与えていそうか
- その行動をすることで、本人はどのような結果を得ているか

エピソードを整理しながら、工夫できることを探していきます。